

แผนอัตรากำลัง ๓ ปี
ปีงบประมาณ พ.ศ. ๒๕๕๕ - ๒๕๕๗
องค์การบริหารส่วนตำบลจัวราย

๑. หลักการและเหตุผล

๑.๑ ประกาศคณะกรรมการกลางพนักงานส่วนตำบล (ก.อบต.) เรื่องมาตรฐานทั่วไปเกี่ยวกับอัตรากำลัง และมาตรฐานของตำแหน่ง ลงวันที่ ๒๒ พฤศจิกายน ๒๕๔๔ ข้อ ๕ กำหนดให้คณะกรรมการพนักงานส่วนตำบล (ก.อบต.จังหวัด) กำหนดตำแหน่งพนักงานส่วนตำบลว่าจะมีตำแหน่งใด ระดับใด อยู่ในส่วนราชการใด จำนวนเท่าใด ให้คำนึงถึงภารกิจหน้าที่ความรับผิดชอบ ลักษณะงานที่ต้องปฏิบัติ ความยากและคุณภาพของงาน ปริมาณ ตลอดจนทั้งภาระค่าใช้จ่ายขององค์การบริหารส่วนตำบลที่จะต้องจ่ายในด้านบุคคล โดยให้องค์การบริหารส่วนตำบลจัดทำแผนอัตรากำลังของพนักงานส่วนตำบล เพื่อใช้ในการกำหนดตำแหน่งโดยความเห็นชอบของคณะกรรมการพนักงานส่วนตำบล (ก.อบต.จังหวัด) ทั้งนี้ให้เป็นไปตามหลักเกณฑ์และวิธีการที่คณะกรรมการกลางพนักงานส่วนตำบล (ก.อบต.) กำหนด

๑.๒ คณะกรรมการกลางพนักงานส่วนตำบล (ก.อบต.) ได้มีมติเห็นชอบประกาศกำหนดการกำหนดตำแหน่งพนักงานส่วนตำบล โดยรัฐมนตรีว่าการกระทรวงมหาดไทยได้ลงนามประกาศ ณ วันที่ ๒๑ สิงหาคม ๒๕๔๕ กำหนดแนวทางให้องค์การบริหารส่วนตำบล จัดทำแผนอัตรากำลังขององค์การบริหารส่วนตำบล เพื่อเป็นกรอบในการกำหนดตำแหน่งและการใช้ตำแหน่งพนักงานส่วนตำบล โดยให้เสนอให้ ก.อบต.จังหวัด พิจารณาให้ความเห็นชอบ โดยได้กำหนดให้องค์การบริหารส่วนตำบล แต่งตั้งคณะกรรมการจัดทำแผนอัตรากำลัง วิเคราะห์อำนาจหน้าที่และภารกิจขององค์การบริหารส่วนตำบล วิเคราะห์ความต้องการกำลังคน วิเคราะห์การวางแผนการใช้กำลังคน จัดทำกรอบอัตรากำลัง และกำหนดหลักเกณฑ์และเงื่อนไขในการกำหนดตำแหน่งพนักงานส่วนตำบลตามแผนอัตรากำลังที่จัดทำขึ้นในครั้งแรก

๑.๓ ประกาศคณะกรรมการพนักงานส่วนตำบลจังหวัดนครปฐม เรื่อง หลักเกณฑ์และเงื่อนไขเกี่ยวกับการบริหารงานบุคคลขององค์การบริหารส่วนตำบล ได้กำหนดหลักเกณฑ์ และวิธีปฏิบัติที่ได้กำหนดไว้ตามมาตรฐานทั่วไปตาม (ก.อบต.) ได้ให้ความเห็นชอบแล้วในการประชุม คณะกรรมการ ก.อบต.ครั้งที่ ๑๐/๒๕๔๕ เมื่อวันที่ ๘ ตุลาคม พ.ศ. ๒๕๔๕ และผู้ว่าราชการจังหวัดนครปฐม ในฐานะประธานคณะกรรมการพนักงานส่วนตำบลจังหวัดนครปฐม ได้ลงนาม เมื่อวันที่ ๓๑ ตุลาคม พ.ศ. ๒๕๔๕

๑.๔ จากหลักการและเหตุผลดังกล่าว องค์การบริหารส่วนตำบลจัวราย จึงได้จัดทำแผนอัตรากำลัง ๓ ปี สำหรับปีงบประมาณ พ.ศ. ๒๕๕๕ - ๒๕๕๗ ขึ้น

๒. วัตถุประสงค์

๒.๑ เพื่อให้องค์การบริหารส่วนตำบลจี้วราย มีโครงสร้างการแบ่งงานและระบบงานที่เหมาะสมไม่ซ้ำซ้อน

๒.๒ เพื่อให้องค์การบริหารส่วนตำบลจี้วราย มีการกำหนดตำแหน่ง การจัดอัตรากำลังโครงสร้างให้เหมาะสมกับอำนาจหน้าที่ขององค์การบริหารส่วนตำบลตามพระราชบัญญัติสภาตำบลและองค์การบริหารส่วนตำบล พ.ศ. ๒๕๓๗ และตามพระราชบัญญัติกำหนดแผน และขั้นตอนการกระจายอำนาจให้องค์กรปกครองส่วนท้องถิ่น พ.ศ. ๒๕๔๒

๒.๓ เพื่อให้คณะกรรมการพนักงานส่วนตำบล (ก.อบต.จังหวัด) ตรวจสอบการกำหนดตำแหน่งและการใช้ตำแหน่งพนักงานส่วนตำบลให้เหมาะสม

๒.๔ เพื่อเป็นแนวทางในการดำเนินการวางแผนการใช้อัตรากำลัง การพัฒนาบุคลากรขององค์การบริหารส่วนตำบลจี้วราย ให้เหมาะสม

๒.๕ เพื่อให้องค์การบริหารส่วนตำบลจี้วราย สามารถวางแผนอัตรากำลัง ในการบรรจุแต่งตั้งพนักงานส่วนตำบล เพื่อให้การบริหารงานขององค์การบริหารส่วนตำบล เกิดประโยชน์ต่อประชาชนเกิดผลสัมฤทธิ์ต่อภารกิจตามอำนาจหน้าที่ มีประสิทธิภาพ มีความคุ้มค่า สามารถลดขั้นตอนการปฏิบัติงาน และมีการลดภารกิจและยุบเลิกหน่วยงานที่ไม่จำเป็น การปฏิบัติภารกิจสามารถตอบสนองความต้องการของประชาชนได้เป็นอย่างดี

๒.๖ เพื่อให้องค์การบริหารส่วนตำบล สามารถควบคุมภาระค่าใช้จ่ายด้านการบริหารงานบุคคลให้เป็นไปตามที่กฎหมายกำหนด

๓. ขอบเขตและแนวทางในการจัดทำแผนอัตรากำลัง ๓ ปี

คณะกรรมการจัดทำแผนอัตรากำลังขององค์การบริหารส่วนตำบล จี้วรายซึ่งมีนายกองค์การบริหารส่วนตำบลจี้วรายเป็นประธาน เห็นสมควรให้จัดทำแผนอัตรากำลัง ๓ ปี โดยให้มีขอบเขตเนื้อหาครอบคลุมในเรื่องต่าง ๆ ดังต่อไปนี้

๓.๑ วิเคราะห์ภารกิจ อำนาจหน้าที่ความรับผิดชอบขององค์การบริหารส่วนตำบล จี้วราย ตามพระราชบัญญัติสภาตำบลและองค์การบริหารส่วนตำบล พ.ศ. ๒๕๓๗ และตามพระราชบัญญัติกำหนดแผนและขั้นตอนการกระจายอำนาจให้องค์กรปกครองส่วนท้องถิ่น พ.ศ. ๒๕๔๒ ตลอดจนกฎหมายอื่นให้สอดคล้องกับ

แผนพัฒนาเศรษฐกิจและสังคมแห่งชาติ แผนพัฒนาจังหวัด แผนพัฒนาอำเภอ แผนพัฒนาตำบล นโยบายของรัฐบาล นโยบายผู้บริหาร และสภาพปัญหาของตำบลจิวราย

๓.๒ กำหนดโครงสร้างการแบ่งส่วนราชการภายในและการจัดระบบงาน เพื่อรองรับภารกิจตามอำนาจหน้าที่ความรับผิดชอบ ให้สามารถแก้ปัญหาของตำบลจิวรายได้อย่างมีประสิทธิภาพ

๓.๓ กำหนดตำแหน่งในสายงานต่าง ๆ จำนวนตำแหน่ง และระดับตำแหน่งให้เหมาะสมกับภารกิจหน้าที่ความรับผิดชอบ ปริมาณงานและคุณภาพของงาน รวมทั้งสร้างความก้าวหน้าในสายอาชีพของกลุ่มงานต่าง ๆ

๓.๔ จัดทำกรอบอัตรากำลัง ๓ ปี โดยภาระค่าใช้จ่ายด้านการบริหารงานบุคคลต้องไม่เกิน ร้อยละสี่สิบของงบประมาณรายจ่าย

๓.๕ ให้พนักงานส่วนตำบลทุกคน ได้รับการพัฒนาความรู้ความสามารถอย่างน้อยปีละ ๑ ครั้ง

๔. สภาพปัญหาของพื้นที่และความต้องการของประชาชน

เพื่อให้การวางแผนอัตรากำลัง ๓ ปี ขององค์การบริหารส่วนตำบล จิวราย มีความครบถ้วน องค์การบริหารส่วนตำบลจิวรายสามารถดำเนินการตามอำนาจหน้าที่ได้อย่างมีประสิทธิภาพ องค์การบริหารส่วนตำบลจิวรายวิเคราะห์สภาพปัญหาในเขตพื้นที่ขององค์การบริหารส่วนตำบล ว่ามีปัญหาวะไรและความจำเป็นพื้นฐานและความต้องการของประชาชนในเขตพื้นที่สำคัญ ดังนี้

สภาพปัญหาของเขตพื้นที่รับผิดชอบและความต้องการของประชาชน โดยแบ่งออกเป็นด้านต่าง ๆ ดังนี้

๑. ปัญหาโครงสร้างพื้นฐาน

- ๑.๑ การคมนาคมขนส่งระหว่างหมู่บ้านไม่สะดวก
- ๑.๒ ปัญหาการมีโทรศัพท์สาธารณะ/ไฟฟ้า/ประปาไม่เพียงพอ
- ๑.๓ ระบบการจราจรยังไม่ได้มาตรฐาน

๒. ปัญหาทรัพยากรธรรมชาติ

- ๒.๑ ปัญหาน้ำเสียจากฟาร์มเลี้ยงสัตว์และโรงสีข้าว
- ๒.๒ น้ำในคลองชลประทาน / คลองธรรมชาติ มีน้ำเสียเข้าถึงในบางฤดูกาล ไม่สามารถนำมาใช้ในการประกอบอาชีพเกษตรกรรมและอุปโภค - บริโภคได้
- ๒.๓ คลองตื้นเขิน มีวัชพืชขึ้นปกคลุมทำให้การระบายน้ำไม่สะดวก

๓. ปัญหาการผลิต การตลาด รายได้และการมีงานทำ

- ๒.๑ การประกอบอาชีพในหมู่บ้าน
 - ปัญหาการขาดความรู้โอกาสในการประกอบอาชีพ
 - ปัญหาการขาดการรวมกลุ่มอาชีพ
- ๒.๒ ขาดความรู้ทางด้านเทคโนโลยี การพัฒนาการเกษตร

๔. ปัญหาการพัฒนาสังคม สวัสดิการ สาธารณสุข และการอนามัย

- ๓.๑ ปัญหาแหล่งข้อมูลข่าวสารด้านสาธารณสุขและอนามัย
- ๓.๒ ปัญหาการแพร่ระบาดของยาเสพติด
- ๓.๓ ปัญหาการให้บริการสุขภาพของผู้สูงอายุ เด็ก สตรี และคนพิการ ไม่ทั่วถึง
- ๓.๔ ปัญหาการแพร่ระบาดและการป้องกันยุ่งลาย โรคพิษสุนัขบ้า

๕. ปัญหาด้านการศึกษา การขาดความรู้เพื่อการปรับปรุงคุณภาพชีวิต

- ๕.๑ ปัญหาการขาดแหล่งข้อมูลข่าวสาร
- ๕.๒ การขาดโอกาสในการศึกษาและการศึกษานอกระบบ

๖. ปัญหาการบริหาร การจัดการขององค์การบริหารส่วนตำบล

- ๖.๑ องค์กรภาคประชาชนไม่มีความเข้มแข็งพอ
- ๖.๒ บุคลากรภาคปฏิบัติมีไม่เพียงพอ

ความต้องการของประชาชน

๑. ความต้องการด้านโครงสร้างพื้นฐาน

- ๑.๑ องค์การโทรศัพท์สาธารณะให้เพียงพอทุกหมู่บ้าน
- ๑.๒ ติดตั้งไฟฟ้าสาธารณะเพิ่มขึ้น และให้มีการขยายเขตประปาหมู่บ้านทุกหมู่บ้าน
- ๑.๓ ปรับปรุงซ่อมแซมถนนลูกรัง ปรับปรุงผิวถนนลาดยาง สร้างสะพาน วางท่อ

๒. ความต้องการด้านทรัพยากรธรรมชาติ

- ๒.๑ ให้มีการขุดลอกคลองส่งน้ำ และกำจัดวัชพืช
- ๒.๒ กำจัดขยะและสิ่งปฏิกูลให้มีประสิทธิภาพมากขึ้น
- ๒.๓ รณรงค์ให้ความรู้ในการไม่ปล่อยน้ำเสียลงคลอง
- ๒.๔ ฝึกอบรมจัดตั้งเยาวชนด้านการอนุรักษ์ทรัพยากรธรรมชาติและสิ่งแวดล้อม

๓. ความต้องการด้านการผลิต การตลาด รายได้ และการมีงานทำ

- ๓.๑ จัดตั้งศูนย์ข้อมูลในการผลิตทางการเกษตร
- ๓.๒ ฝึกอบรมความรู้ ด้านวิชาการ และการศึกษาดูงาน
- ๓.๓ สนับสนุนเงินทุนพร้อมอุปกรณ์
- ๓.๔ ให้ความรู้ทางด้านเทคโนโลยีที่ทันสมัย

๔. ความต้องการพัฒนาสังคม สวัสดิการ สาธารณสุข และการอนามัย

- ๓.๑ ฝึกอบรมให้ความรู้ทางโภชนาการอนามัยแม่และเด็ก
- ๓.๒ ให้ความรู้ด้านสุขศึกษา
- ๓.๓ ให้มีการป้องกันและแก้ไขปัญหายาเสพติดกำจัดยุ่งลายและรณรงค์โรคพิษสุนัขบ้า

๓.๔ ต้องการดูแลสุขภาพผู้สูงอายุ, เด็ก, สตรี และคนพิการ สงเคราะห์ผู้สูงอายุ

๕. ความต้องการด้านการศึกษา และความรู้เพื่อการปรับปรุงคุณภาพชีวิต

๕.๑ ฝึกอบรมให้ความรู้ด้านอาชีพ มีศูนย์ข้อมูล ห้องสมุดชุมชน

๕.๒ ให้ความรู้ด้านการจัดการศึกษา การศึกษานอกระบบ

๕.๓ ให้ความรู้เกี่ยวกับการป้องกัน และแก้ไขปัญหายาเสพติดต่าง ๆ

๕.๔ ฟื้นฟูและส่งเสริมศิลปวัฒนธรรม และภูมิปัญญาท้องถิ่น

๖. ความต้องการด้านการบริหาร และจัดการขององค์การบริหารส่วนตำบล

๖.๑ จัดประชุมประชาคมสร้างความเข้มแข็งให้กับองค์กรภาคประชาชน กลุ่มสตรี กลุ่มผู้สูงอายุ
กลุ่มอาสาอื่น ๆ

๖.๒ จัดหาบุคลากรให้เพียงพอในการปฏิบัติงาน

๖.๓ จัดหาเครื่องมือเครื่องใช้ให้เพียงพอต่อการปฏิบัติงาน

๕. ภารกิจ อำนาจหน้าที่ขององค์การบริหารส่วนตำบล

การพัฒนาท้องถิ่นขององค์การบริหารส่วนตำบลจี้วรายนั้น เป็นการสร้างความเข้มแข็งของชุมชนในการร่วมคิด ร่วมแก้ไขปัญหา ร่วมสร้าง ร่วมจัดทำส่งเสริมความเข้มแข็งของชุมชน ในเขตพื้นที่ขององค์การบริหารส่วนตำบลจี้วราย ให้มีส่วนร่วมในการพัฒนาท้องถิ่นในทุก ๆ ด้าน การพัฒนาองค์การบริหารส่วนตำบลจี้วรายจะสมบูรณ์ได้ จำเป็นต้องอาศัยความร่วมมือของชุมชนในพื้นที่ให้เกิดความตระหนักร่วมกันแก้ไขปัญหาและความเข้าใจในแนวทางแก้ไขปัญหากันอย่างจริงจัง องค์การบริหารส่วนตำบล จี้วรายยังได้เน้นให้คนเป็นศูนย์กลางของการพัฒนาในทุกกลุ่มทุกวัยของประชาชน นอกจากนั้นยังได้เน้นการส่งเสริม และสนับสนุนให้การศึกษาเด็กก่อนวัยเรียน และพัฒนาเยาวชนให้พร้อมที่จะเป็นบุคลากรที่มีคุณภาพ โดยยึดกรอบแนวทางในการจัดระเบียบการศึกษา ส่วนด้านพัฒนาอาชีพนั้น จะเน้นพัฒนาเศรษฐกิจชุมชนพึ่งตนเองในท้องถิ่น และยังจัดให้ตั้งเศรษฐกิจแบบพอเพียงโดยส่วนรวม

การวิเคราะห์ภารกิจ อำนาจหน้าที่ขององค์การบริหารส่วนตำบล ตามพระราชบัญญัติสภาตำบลและองค์การบริหารส่วนตำบล พ.ศ. ๒๕๓๗ และตามพระราชบัญญัติกำหนดแผนและขั้นตอนการกระจายอำนาจให้องค์กรปกครองส่วนท้องถิ่น พ.ศ. ๒๕๔๒ และรวบรวมกฎหมายอื่นของ อบต. ใช้เทคนิค SWOT เข้ามาช่วย ทั้งนี้เพื่อให้ทราบว่าองค์การบริหารส่วนตำบลมีอำนาจหน้าที่ที่จะเข้าไปดำเนินการแก้ไขปัญหาในเขตพื้นที่ตรงกับความต้องการของประชาชนได้อย่างไร โดยวิเคราะห์จุดแข็ง จุดอ่อน โอกาส ภัยคุกคาม ในการดำเนินการตามภารกิจตามหลัก SWOT องค์การบริหารส่วนตำบลจึงวางกำหนดวิธีการดำเนินการตามภารกิจสอดคล้องกับแผนพัฒนาเศรษฐกิจและสังคมแห่งชาติ แผนพัฒนาจังหวัด แผนพัฒนาอำเภอ แผนพัฒนาตำบล นโยบายของรัฐบาล และนโยบายของผู้บริหารท้องถิ่น ทั้งนี้สามารถวิเคราะห์ภารกิจให้ตรงกับสภาพปัญหา โดยสามารถกำหนดแบ่งภารกิจได้เป็น ๗ ด้าน ซึ่งภารกิจดังกล่าวถูกกำหนดอยู่ในพระราชบัญญัติสภาตำบล และองค์การบริหารส่วนตำบล พ.ศ. ๒๕๓๗ และตามพระราชบัญญัติกำหนดแผนและขั้นตอนการกระจายอำนาจให้องค์กรปกครองส่วนท้องถิ่น พ.ศ. ๒๕๔๒ ดังนี้

๕.๑ ด้านโครงสร้างพื้นฐาน มีภารกิจที่เกี่ยวข้อง ดังนี้

- (๑) จัดให้มีและบำรุงรักษาทางน้ำ และทางบก (มาตรา ๖๗ (๑))
- (๒) ให้มีน้ำเพื่อการอุปโภค-บริโภค และการเกษตร (มาตรา ๖๘ (๑))
- (๓) ให้มีและบำรุงการไฟฟ้าและแสงสว่างโดยวิธีอื่น (มาตรา ๖๘ (๒))
- (๔) ให้มีและบำรุงรักษาทางระบายน้ำ (มาตรา ๖๘ (๓))
- (๕) การสาธารณสุขโรคและการก่อสร้างอื่น ๆ (มาตรา ๑๖(๔) พ.ร.บ.กำหนดแผนฯ)
- (๖) การสาธารณสุขการ (มาตรา ๑๖ (๕) พ.ร.บ.กำหนดแผนฯ)

๕.๒ ด้านส่งเสริมคุณภาพชีวิต มีภารกิจที่เกี่ยวข้อง ดังนี้

- (๑) ส่งเสริมการพัฒนาสตรี เด็ก เยาวชน ผู้สูงอายุ และผู้พิการ (มาตรา ๖๗ (๖))
- (๒) ป้องกันโรคและระงับโรคติดต่อ (มาตรา ๖๗ (๓))
- (๓) ให้มีและบำรุงสถานที่ประชุม การกีฬาการพักผ่อนหย่อนใจ และสวนสาธารณะ (มาตรา ๖๘(๔))
- (๔) การสังคมสงเคราะห์ และการพัฒนาคุณภาพชีวิตเด็ก สตรี คนชราและผู้ด้อยโอกาส (มาตรา(๔))
- (๕) การปรับปรุงแหล่งชุมชนแออัดและการจัดการเกี่ยวกับที่อยู่อาศัย (มาตรา ๑๖(๒))
- (๖) การส่งเสริมประชาธิปไตย ความเสมอภาค และสิทธิเสรีภาพของประชาชน (มาตรา ๑๖(๕))
- (๗) การสาธารณสุข การอนามัยครอบครัวและการรักษาพยาบาล (มาตรา ๑๖(๑๙))

๕.๓ ด้านการจัดระเบียบชุมชน สังคม และการรักษาความสงบเรียบร้อย มีภารกิจที่เกี่ยวข้อง ดังนี้

- (๑) การป้องกันและบรรเทาสาธารณภัย (มาตรา ๖๗ (๔))
- (๒) การคุ้มครองดูแลและรักษาทรัพย์สินอันเป็นสาธารณสมบัติของแผ่นดิน (มาตรา ๖๘(๖))
- (๓) การผังเมือง (มาตรา ๖๘(๑๓))
- (๔) จัดให้มีที่จอดรถ (มาตรา ๑๖ (๓))
- (๕) การรักษาความสะอาด และความเป็นระเบียบเรียบร้อยของบ้านเมือง (มาตรา ๑๖ (๑๗))
- (๖) การควบคุมอาคาร (มาตรา ๑๖ (๒๘) พ.ร.บ.กำหนดแผนฯ)

๕.๔ ด้านการวางแผน การส่งเสริมการลงทุนพาณิชย์กรรมและการท่องเที่ยว มีภารกิจที่เกี่ยวข้อง ดังนี้

- (๑) ส่งเสริมให้มีอุตสาหกรรมในครอบครัว (มาตรา ๖๘ (๖))
- (๒) ให้มีและส่งเสริมกลุ่มเกษตรกร และกิจการสหกรณ์ (มาตรา ๖๘ (๕))
- (๓) บำรุงและส่งเสริมการประกอบอาชีพของราษฎร (มาตรา ๖๘ (๗))
- (๔) ให้มีตลาด (มาตรา ๖๘ (๑๐))
- (๕) การท่องเที่ยว (มาตรา ๖๘ (๑๒))
- (๖) กิจการเกี่ยวกับการพาณิชย์ (มาตรา ๖๘ (๑๑))
- (๗) การส่งเสริม การฝึกและประกอบอาชีพ (มาตรา ๑๖ (๖) พ.ร.บ.กำหนดแผนฯ)
- (๘) การพาณิชย์กรรมและการส่งเสริมการลงทุน (มาตรา ๑๖ (๗) พ.ร.บ.กำหนดแผนฯ)

๕.๕ ด้านการบริหารจัดการ การอนุรักษ์ทรัพยากรธรรมชาติและสิ่งแวดล้อม มีภารกิจที่เกี่ยวข้อง ดังนี้

- (๑) การคุ้มครอง ดูแลและบำรุงรักษาทรัพยากรธรรมชาติและสิ่งแวดล้อม (มาตรา ๖๗ (๗))
- (๒) รักษาความสะอาดของถนน ทางน้ำ ทางเดิน และที่สาธารณะ รวมทั้งกำจัดขยะมูลฝอย และสิ่งปฏิกูล (มาตรา ๖๗ (๒))
- (๓) การจัดการสิ่งแวดล้อมและมลพิษต่าง ๆ (มาตรา ๑๖ (๑๘))

๕.๖ ด้านการศาสนา ศิลปวัฒนธรรม จารีตประเพณี และภูมิปัญญาท้องถิ่น มีภารกิจที่เกี่ยวข้อง ดังนี้

- (๑) บำรุงรักษาศิลปะ จารีตประเพณีภูมิปัญญาท้องถิ่น และวัฒนธรรมอันดีของท้องถิ่น (มาตรา ๑๖ (๑๑))
- (๒) ส่งเสริมการศึกษา ศาสนา และวัฒนธรรม (มาตรา ๖๗ (๕))
- (๓) การจัดการศึกษา (มาตรา ๑๖ (๙))
- (๔) การส่งเสริมอาชีพ จารีตประเพณี และวัฒนธรรมอันดีงามของท้องถิ่น (มาตรา ๑๗(๑๘))

๕.๗ ด้านการบริหารจัดการและการสนับสนุนการปฏิบัติภารกิจของส่วนราชการและองค์กรปกครองส่วนท้องถิ่น มีภารกิจที่เกี่ยวข้อง ดังนี้

- (๑) สนับสนุนสภาพตำบลและองค์กรปกครองส่วนท้องถิ่นอื่นในการพัฒนาท้องถิ่น (มาตรา ๖๗ (๘))
- (๒) ปฏิบัติหน้าที่อื่นตามที่ทางราชการมอบหมาย โดยจัดสรรงบประมาณหรือบุคลากรให้ตามความจำเป็นและสมควร (มาตรา ๖๗ (๙))
- (๓) ส่งเสริมการมีส่วนร่วมของราษฎรในการมีมาตรการป้องกัน (มาตรา ๑๖ (๑๖) พ.ร.บ.กำหนดแผนฯ)
- (๔) การประสานและให้ความร่วมมือในการปฏิบัติหน้าที่ขององค์กรปกครองส่วนท้องถิ่น (มาตรา ๑๗ (๓))

(๕) การสร้างและบำรุงรักษาทางบกและทางน้ำที่เชื่อมต่อระหว่างองค์การบริหารส่วนท้องถิ่นอื่น (มาตรา ๑๗ (๑๖))

ภารกิจทั้ง ๗ ด้าน ตามที่กฎหมายกำหนดให้อำนาจไว้ สามารถแก้ไขปัญหาขององค์การบริหารส่วนตำบลจี้วราย ได้ตรงกับปัญหาและความต้องการของประชาชน และสอดคล้องกับแผนพัฒนาเศรษฐกิจ และสังคมแห่งชาติ แผนพัฒนาจังหวัด นโยบายของคณะกรรมการบริหารองค์การบริหารส่วนตำบลจี้วราย

๖. ภารกิจหลัก และภารกิจรองที่ องค์การบริหารส่วนตำบลดำเนินการ

องค์การบริหารส่วนตำบลจี้วราย วิเคราะห์แล้วพิจารณาเห็นว่า มีภารกิจหลักและภารกิจรองที่จะต้องดำเนินการ ดังนี้

ภารกิจหลัก

๑. การปรับปรุงโครงสร้างพื้นฐาน
๒. การพัฒนาสิ่งแวดล้อมและทรัพยากรธรรมชาติ
๓. การพัฒนาและปรับปรุงแหล่งท่องเที่ยว
๔. การพัฒนาการเมืองและการบริหาร

ภารกิจรอง

๑. การฟื้นฟูวัฒนธรรมและส่งเสริมประเพณีท้องถิ่น
๒. การส่งเสริมการเกษตร
๓. การสนับสนุนและส่งเสริมอุตสาหกรรมในครัวเรือน

๗. สรุปปัญหาและแนวทางในการกำหนดโครงสร้างส่วนราชการและกรอบอัตรากำลัง

เนื่องจากองค์การบริหารส่วนตำบลจี้วราย ได้รับการกำหนดจากคณะกรรมการพนักงานส่วนตำบล (ก.อบต.) ให้ปรับขนาดองค์การบริหารส่วนตำบลจาก “ขนาดเล็ก” เป็น “ขนาดกลาง” ในการประชุมครั้งที่ ๕/๒๕๕๑ เมื่อวันที่ ๑๗ เมษายน ๒๕๕๑ โครงสร้างการแบ่งส่วนราชการเป็น ๔ ส่วน ได้แก่ สำนักงานปลัด อบต. ส่วนการคลัง ส่วนโยธา และส่วนสาธารณสุขและสิ่งแวดล้อมกำหนดให้มีกรอบอัตรากำลังจำนวนคนทั้งสิ้น ๑ ๘ อัตรากำลัง

ก.ท. (เดิม) กำหนดตำแหน่งในสายงานไว้เพียง ๑๘ สายงาน ทำให้องค์การบริหารส่วนตำบลจี้วรายไม่สามารถกำหนดตำแหน่งต่าง ๆ เพิ่มเติมได้ตามความจำเป็นที่จะต้องใช้บุคคลที่มีความรู้ความสามารถด้านอื่น ๆ นอกเหนือจากตำแหน่งที่กำหนดไว้ เพื่อให้แก้ปัญหาของประชาชนในเขตตำบลจี้วราย ดังนั้น จึงต้องมีการกำหนด

โครงสร้างและกำหนดกรอบอัตรากำลังใหม่ ขึ้น โดยให้สอดคล้องกับภารกิจและอำนาจหน้าที่ สามารถแก้ไข ปัญหาขององค์การบริหารส่วนตำบล ได้อย่างมีประสิทธิภาพยิ่งขึ้น

๘. โครงสร้างการกำหนดส่วนราชการ

๘.๑ โครงสร้างองค์การบริหารส่วนตำบลจี้วราย

จากการที่องค์การบริหารส่วนตำบลจี้วราย ได้กำหนดภารกิจหลักและภารกิจรองที่จะ ดำเนินการดังกล่าว โดยองค์การบริหารส่วนตำบล กำหนดตำแหน่งของพนักงานส่วนตำบลให้ตรง ภารกิจดังกล่าว และในระยะแรกการกำหนดโครงสร้างส่วนราชการที่จะรองรับการดำเนินการตามภารกิจนั้น ได้กำหนดภารกิจอยู่ ในส่วนและในระยะต่อไปเมื่อมีการดำเนินการตามภารกิจนั้นและองค์การบริหารส่วนตำบลเห็นว่าภารกิจมี ปริมาณมากพอก็อาจพิจารณาตั้งเป็นกองต่อไป ดังนี้

โครงสร้างตามแผนอัตรากำลังปัจจุบัน	โครงสร้างตามแผนอัตรากำลังใหม่	หมายเหตุ
- ปลัดองค์การบริหารส่วนตำบล (นักบริหารงานองค์การบริหารส่วนตำบล ๘)	- ปลัดองค์การบริหารส่วนตำบล (นักบริหารงานองค์การบริหารส่วนตำบล ๘)	
๑. สำนักงานปลัด อบต.	๑. สำนักงานปลัด อบต.	
- หัวหน้าสำนักงานปลัดองค์การบริหารส่วนตำบล (นักบริหารงานทั่วไป ๖)	- หัวหน้าสำนักงานปลัดองค์การบริหารส่วน ตำบล (นักบริหารงานทั่วไป ๖)	
๑.๑ งานบริหารงานทั่วไป	๑.๑ งานบริหารงานทั่วไป	
- บุคลากร ๓-๕,๖ว (๑ อัตรา)	- บุคลากร ๓-๕,๖ว (๑ อัตรา)	
- เจ้าหน้าที่ธุรการ ๑-๓,๔ (๑ อัตรา)	- เจ้าหน้าที่ธุรการ ๑-๓,๔ (๑ อัตรา)	
- นักวิชาการประชาสัมพันธ์๓-๕,๖ว (๑ อัตรา)	- นักวิชาการประชาสัมพันธ์๓-๕,๖ว (๑ อัตรา)	
๑.๒ งานนโยบายและแผน	๑.๒ งานนโยบายและแผน	
- เจ้าหน้าที่วิเคราะห์นโยบายและแผน ๓-๕,๖ว (๑ อัตรา)	- เจ้าหน้าที่วิเคราะห์นโยบายและแผน ๓-๕,๖ว (๑ อัตรา)	
๑.๓ งานสวัสดิการและพัฒนาชุมชน	๑.๓ งานสวัสดิการและพัฒนาชุมชน	
- นักพัฒนาชุมชน ๓-๕, ๖ว (๑ อัตรา)	- นักพัฒนาชุมชน ๓-๕, ๖ว (๑ อัตรา)	
๑.๔ งานกฎหมายและคดี	๑.๔ งานกฎหมายและคดี	

- นิตินกร ๓-๕, ๖ว (๑ อัตรา)	- นิตินกร ๓-๕, ๖ว (๑ อัตรา)	ว่าง
โครงสร้างตามแผนอัตรากำลังปัจจุบัน	โครงสร้างตามแผนอัตรากำลังใหม่	หมายเหตุ
๒. กองคลัง	๒. กองคลัง	๒. กองคลัง
- ผู้อำนวยการกองคลัง (นักบริหารงานการคลัง ๗) (๑ อัตรา)	- ผู้อำนวยการกองคลัง (นักบริหารงานการคลัง ๗) (๑ อัตรา)	
๒.๑ งานการเงิน	๒.๑ งานการเงิน	
- นักวิชาการเงินและบัญชี ๓-๕,๖ว (๑ อัตรา)	- นักวิชาการเงินและบัญชี ๓-๕,๖ว (๑ อัตรา)	
- เจ้าพนักงานการเงินและบัญชี ๒-๔,๕ (๑ อัตรา)	- เจ้าพนักงานการเงินและบัญชี ๒-๔,๕ (๑ อัตรา)	ว่าง

โครงสร้างตามแผนอัตรากำลังปัจจุบัน	โครงสร้างตามแผนอัตรากำลังใหม่	หมายเหตุ
๒.๒ งานบัญชี ลูกจ้างประจำ - เจ้าหน้าที่การเงินและบัญชี (๑ อัตรา)	๒.๒ งานบัญชี ลูกจ้างประจำ - เจ้าหน้าที่การเงินและบัญชี (๑ อัตรา) - นักวิชาการคลัง (๑ อัตรา)	ว่าง
๒.๓ งานทะเบียนทรัพย์สินและพัสดุ - เจ้าพนักงานพัสดุ ๒-๔,๕ (๑ อัตรา)	๒.๓ งานทะเบียนทรัพย์สินและพัสดุ - เจ้าพนักงานพัสดุ ๒-๔,๕ (๑ อัตรา)	ว่าง
๒.๔ งานพัฒนาและจัดเก็บรายได้ - เจ้าพนักงานจัดเก็บรายได้ ๒-๔,๕ (๑ อัตรา)	๒.๔ งานพัฒนาและจัดเก็บรายได้ - เจ้าพนักงานจัดเก็บรายได้ ๒-๔,๕ (๑ อัตรา)	ว่าง
๓. ส่วนโยธา	๓. ส่วนโยธา	
- หัวหน้าส่วนโยธา (นักบริหารงานช่าง ๖)	- หัวหน้าส่วนโยธา (นักบริหารงานช่าง ๖)	
๓.๑ งานก่อสร้างและควบคุมอาคาร - นายช่างโยธา ๒-๔, ๕ ๖ว (๑ อัตรา)	๓.๑ งานก่อสร้างและควบคุมอาคาร - นายช่างโยธา ๒-๔, ๕ ๖ว (๑ อัตรา)	ว่าง
๓.๒ งานประสานสาธารณูปโภค -	๓.๒ งานประสานสาธารณูปโภค -	
๔. ส่วนสาธารณสุขและสิ่งแวดล้อม	๔. ส่วนสาธารณสุขและสิ่งแวดล้อม	
- หัวหน้าส่วนสาธารณสุขและสิ่งแวดล้อม (นักบริหารงานสาธารณสุขฯ ๖)	- หัวหน้าส่วนสาธารณสุขและสิ่งแวดล้อม (นักบริหารงานสาธารณสุขฯ ๖)	ว่าง
๔.๑ งานส่งเสริมสุขภาพและสาธารณสุข - นักวิชาการส่งเสริมสุขภาพ ๓-๕,๖ว (๑ อัตรา)	๔.๑ งานส่งเสริมสุขภาพและสาธารณสุข - นักวิชาการส่งเสริมสุขภาพ ๓-๕,๖ว (๑ อัตรา)	

๔.๒ งานอนามัยและสิ่งแวดล้อม - เจ้าหน้าที่สุขาภิบาล ๑-๒,๓ (๑ อัตรา)	๔.๒ งานอนามัยและสิ่งแวดล้อม - เจ้าหน้าที่สุขาภิบาล ๑-๒,๓ (๑ อัตรา)	ว่าง
---	---	------

๘.๒ การวิเคราะห์การกำหนดตำแหน่ง

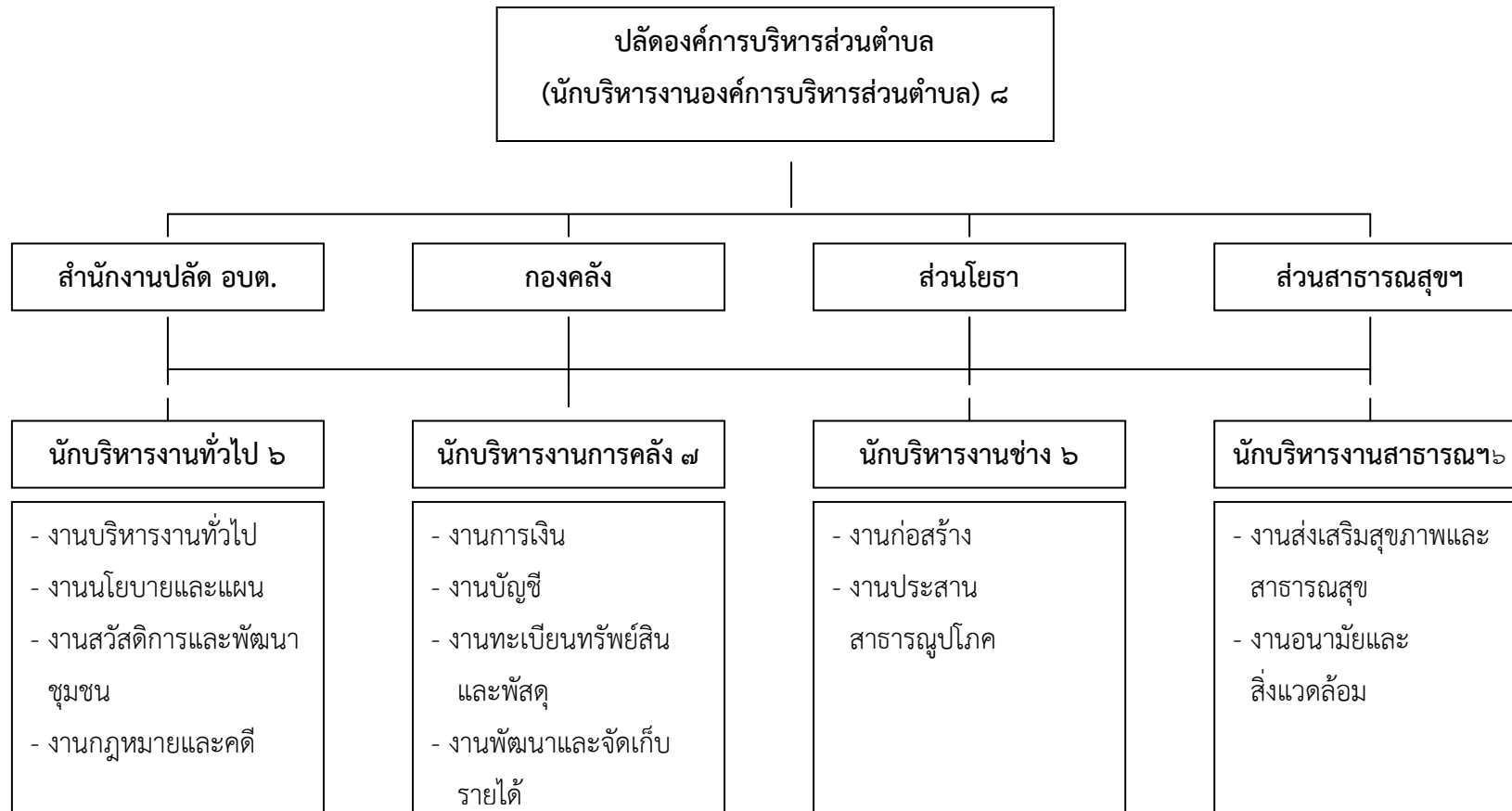
ตามข้อ ๘.๑ องค์การบริหารส่วนตำบลจี่วราย ได้วิเคราะห์กำหนดตำแหน่งภารกิจที่จะต้องดำเนินการเสร็จเรียบร้อยแล้ว และสามารถนำผลการวิเคราะห์ตำแหน่งกรอกข้อมูลในกรอบอัตรากำลึง ๓ ปี ได้ดังนี้

ส่วนราชการ	กรอบ อัตรา กำลังเดิม	อัตราตำแหน่งที่คาดว่าจะ จะต้องใช้ในชวงระยะ ๓ ปี ข้างหน้า			เพิ่ม/ลด			หมายเหตุ
		๒๕๕๕	๒๕๕๖	๒๕๕๗	๒๕๕๕	๒๕๕๖	๒๕๕๗	
ปลัด อบต. (นักบริหารงาน อบต.๘)	๑	๑	๑	๑	-	-	-	นางณัฐนิชา อนุกุลเวช
รวมนักบริหารงาน อบต.	๑	๑	๑	๑	-	-	-	

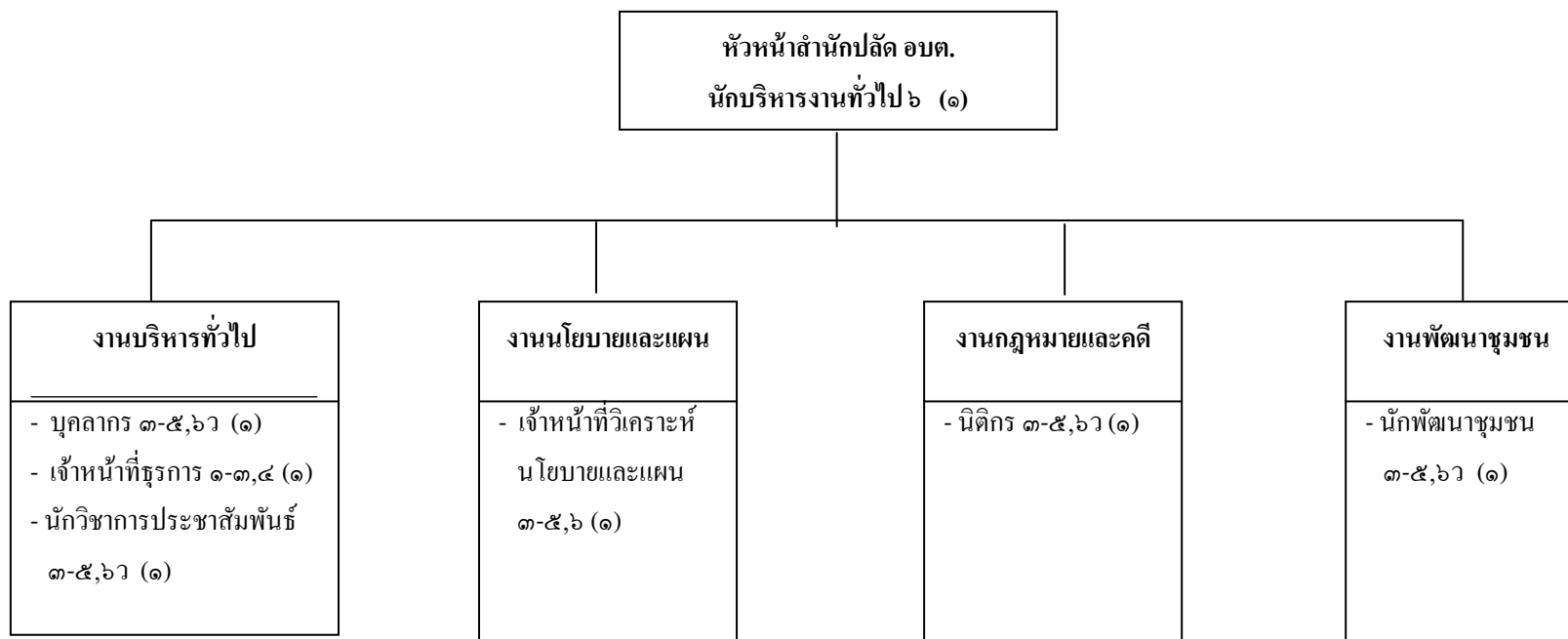
สำนักงานปลัด อบต.								
หัวหน้าสำนักงานปลัด (นักบริหารงานทั่วไป ๖)	๑	๑	๑	๑	-	-	-	นางสาวสิริมา คุ่มสืบสาย
เจ้าหน้าที่วิเคราะห์นโยบาย และแผน ๓-๕, ๖ว	๑	๑	๑	๑	-	-	-	นางสาวสุรวดี สวัสดิพงษ์
นักพัฒนาชุมชน ๓-๕,๖ว	๑	๑	๑	๑	-	-	-	นายกิตติ ดอกนาค
บุคลากร ๓-๕,๖ว	๑	๑	๑	๑	-	-	-	น.ส.จิรภรณ์ อินทะสิน
นิติกร ๓-๕ , ๖ว	๑	๑	๑	๑	-	-	-	นายเอกราชวี สมบูรณ์ทรัพย์
เจ้าพนักงานธุรการ ๑-๓ ,๔	๑	๑	๑	๑	-	-	-	น.ส.วันเพ็ญ มูลชื่นพันธ์
นักวิชาการประชาสัมพันธ์ ๓-๕,๖ว	๑	-	๑	๑	-	-	-	นางสาวปิยนุช บุรณศิริ
รวมสำนักงานปลัด	๗	๖	๗	๗	-	-	-	
กองคลัง								
ผู้อำนวยการกองคลัง (นักบริหารงานการคลัง ๗)	๑	๑	๑	๑	-	-	-	น.ส.จารุวรรณ ถิรนนทนากกร
นักวิชาการเงินและบัญชี ๓-๕,๖ว	๑	๑	๑	๑	-	-	-	น.ส.อรัญญา แก้วศรี
เจ้าพนักงานการเงินและบัญชี ๒-๔, ๕	๑	๑	๑	๑	-	-	-	ว่าง
เจ้าพนักงานจัดเก็บรายได้ ๒-๔,๕	๑	๑	๑	๑	-	-	-	นางพิทยา ใจจักร์
เจ้าพนักงานพัสดุ ๒-๔,๕	๑	๑	๑	๑	-	-	-	ว่าง
นักวิชาการคลัง (ลูกจ้างประจำ)	-	-	๑	๑	-	+๑	-	ว่าง
เจ้าหน้าที่การเงินและบัญชี (ลูกจ้างประจำ)	๑	๑	-	-	-	-๑	-	น.ส.ฐานิยา คงวิจิตร
รวมกองคลัง	๖	๕	๖	๖	-	-	-	

ส่วนราชการ	กรอบ อัตรา กำลัง เดิม	อัตราตำแหน่งที่คาดว่าจะ ต้องใช้ในช่วง ระยะเวลา ๓ ปี ข้างหน้า			เพิ่ม/ลด			หมายเหตุ
		๒๕๕๕	๒๕๕๖	๒๕๕๗	๒๕๕๕	๒๕๕๖	๒๕๕๗	
ส่วนโยธา								
หัวหน้าส่วนโยธา (นักบริหารงานช่าง ๖)	๑	๑	๑	๑	-	-	-	นายพัฒนพงษ์ นาดรีชน รักษาการ(เจ้าหน้าที่ บริหารงานช่าง ๖) ว่าง
นายช่างโยธา ๒-๔, ๖ว	๑	๑	๑	๑	-	-	-	
รวมส่วนโยธา	๒	๒	๒	๒	-	-	-	
ส่วนสาธารณสุขและ สิ่งแวดล้อม								
หัวหน้าส่วนสาธารณสุข (นักบริหารงานสาธารณสุข ๖)	๑	๑	๑	๑	-	-	-	ว่าง
นักวิชาการส่งเสริมสุขภาพ ๓-๕, ๖ว	๑	๑	๑	๑	-	-	-	ว่าง
เจ้าหน้าที่สุขาภิบาล ๑-๒, ๓	๑	๑	๑	๑	-	-	-	ว่าง
รวมส่วนสาธารณสุข	๓	๓	๓	๓	-	-	-	
รวมทั้งสิ้น	๑๙	๑๗	๑๙	๑๙	-	-	-	

๑๐. แผนภูมิโครงสร้างการแบ่งส่วนราชการองค์การบริหารส่วนตำบลจี้วราย ตามแผนอัตรากำลัง ๓ ปี

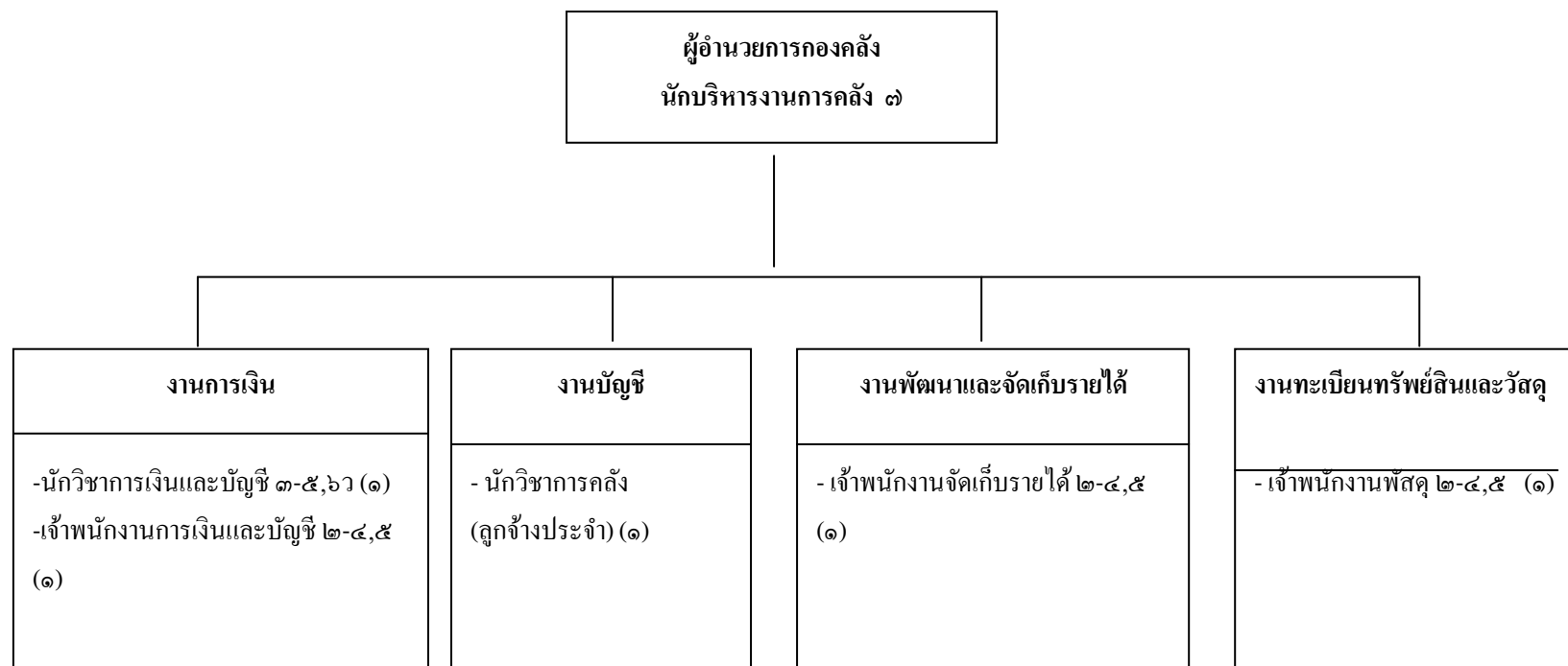


โครงสร้างสำนักงานปลัดองค์การบริหารส่วนตำบลจี้วราย



ระดับ	๖	๓ - ๕ ๖ว	๒ - ๔, ๕	๑ - ๓, ๔	พนักงานส่วนตำบล	ลูกจ้างประจำ
จำนวน	๑	๕	-	๑	๗	-

โครงสร้างของกองคลังองค์การบริหารส่วนตำบลจี่วราย



ระดับ	๗	๓ - ๕ ๖ว	๒ - ๔, ๕	๑ - ๓, ๔	พนักงานส่วนตำบล	ลูกจ้างประจำ
จำนวน	๑	๑	๓	-	๕	๑

โครงสร้างของส่วนโยธาองค์การบริหารส่วนตำบลจี้วราย



หารส่วนตำบลจี้วราย

ระดับ	๖	๓ - ๕ ๖ว	๒ - ๔, ๕	๑ - ๓, ๔	พนักงานส่วนตำบล	ลูกจ้างประจำ
จำนวน	๑	-	๑	-	๒	-

โครงสร้างของส่วนสาธารณสุขและสิ่งแวดล้อม องค์การบริหารส่วนตำบลจี่วราย

หัวหน้าส่วนสาธารณสุขฯ
(นักบริหารงานสาธารณสุข ๖) (๑)



ระดับ	๖	๓ - ๕ ๖ว	๒ - ๔, ๕	๑ - ๓, ๔	พนักงานส่วนตำบล	ลูกจ้างประจำ
จำนวน	๑	๑	-	๑	๓	-

๑๑. บัญชีแสดงจัดคนลงสู่ตำแหน่งและการกำหนดเลขที่ตำแหน่งในส่วนราชการ

ลำดับ ที่	ชื่อ - สกุล	คุณวุฒิ	กรอบอัตรากำลังเดิม			กรอบอัตรากำลังใหม่			เงินเดือน (บาท)	หมายเหตุ
			เลขที่ตำแหน่ง	ตำแหน่ง	ระดับ	เลขที่ตำแหน่ง	ตำแหน่ง	ระดับ		
๑	นางณัฐณิชา อนุกุลเวช	ปริญญาโท (รัฐประศาสน ศาสตร์)	๐๐-๐๑๐๑-๐๐๑	ปลัดองค์การบริหาร ส่วนตำบล (นักบริหารงาน อบต.)	๗	๐๐-๐๑๐๑-๐๐๑	ปลัดองค์การบริหารส่วนตำบล (นักบริหารงาน อบต.)	๗	๒๔,๙๖๐	
	สำนักงานปลัด อบต.			สำนักงานปลัด อบต.			สำนักงานปลัด อบต.			
๑	นางสาวสิริมา คุ่มสีบสาย	ปริญญาโท (รัฐประศาสน ศาสตร์)	๐๑-๐๑๐๒-๐๐๑	หัวหน้าสำนักงานปลัด (นักบริหารงานทั่วไป)	๖	๐๑-๐๑๐๒-๐๐๑	หัวหน้าสำนักปลัด (นักบริหารงานทั่วไป)	๖	๑๓,๕๓๐	
๒	-ว่าง-	ปริญญาตรี	๐๑-๐๒๐๑-๐๐๑	เจ้าหน้าที่วิเคราะห์ นโยบายและแผน	๓-๕,๖ว	๐๑-๐๒๐๑-๐๐๑	เจ้าหน้าที่วิเคราะห์นโยบาย และแผน	๓-๕,๖ว	-	-ว่าง-
๓	นายกิตติ ดอกนาค	ปริญญาตรี	๐๑-๐๗๐๔-๐๐๑	นักพัฒนาชุมชน	๕	๐๑-๐๗๐๔-๐๐๑	นักพัฒนาชุมชน	๕	๑๑,๙๒๐	
๔	นางสาวจิรภรณ์ อินตะสิน	ปริญญาโท (รัฐประศาสน ศาสตร์)	๐๑-๐๒๐๘-๐๐๑	บุคลากร	๕	๐๑-๐๒๐๘-๐๐๑	บุคลากร	๕	๑๑,๙๒๐	
๕	-ว่าง-	ปริญญาตรี	๐๑-๐๒๐๒-๐๐๑	นิติกร	๓-๕,๖ว	๐๑-๐๒๐๒-๐๐๑	นิติกร	๓-๕,๖ว	-	-ว่าง-
๖	นางสาววันเพ็ญ มูลชื่นพันธ์	ปวช.	๐๑-๐๒๑๑-๐๐๑	เจ้าหน้าที่ธุรการ	๔	๐๑-๐๒๑๑-๐๐๑	เจ้าหน้าที่ธุรการ	๔	๑๐,๑๙๐	

ลำดับ ที่	ชื่อ - สกุล	คุณวุฒิ	กรอบอัตรากำลังเดิม			กรอบอัตรากำลังใหม่			เงินเดือน (บาท)	หมายเหตุ
			เลขที่ตำแหน่ง	ตำแหน่ง	ระดับ	เลขที่ตำแหน่ง	ตำแหน่ง	ระดับ		
	กองคลัง			ส่วนการคลัง			ส่วนการคลัง			
๗	นางสาวจรรุวรรณ ถิรนนทนากกร	ปริญญาโท (รัฐศาสตร์)	๐๔-๐๑๐๓-๐๐๑	ผู้อำนวยการกองคลัง (นักบริหารงานการ คลัง)	๗	๐๔-๐๑๐๓-๐๐๑	ผู้อำนวยการกองคลัง (นักบริหารงานการคลัง)	๗	๒๐,๓๒๐	
๘	นางสาวอรุณญา แก้วศรี	ปริญญาโท (บริหารธุรกิจ)	๐๔-๐๓๐๗-๐๐๑	นักวิชาการเงินและ บัญชี	๕	๐๔-๐๓๐๗-๐๐๑	นักวิชาการเงินและบัญชี	๕	๑๑,๓๑๐	
๙	-ว่าง-	-	๐๔-๐๓๐๖-๐๐๑	เจ้าพนักงานการเงิน และบัญชี	๒-๔,๕	๐๔-๐๓๐๖-๐๐๑	เจ้าพนักงานการเงินและบัญชี	๒-๔,๕	-	- ว่าง-
๑๐	นางพิทยา ใจจักร์	ปวส.	๐๔-๐๓๐๙-๐๐๑	เจ้าพนักงานจัดเก็บ รายได้	๒	๐๔-๐๓๐๙-๐๐๑	เจ้าพนักงานจัดเก็บรายได้	๒	-	
๑๑	นางสาวสุรวดี สวัสดิพงษ์	ปริญญาตรี	๐๔-๐๓๑๓-๐๐๑	เจ้าพนักงานพัสดุ	๒	๐๔-๐๓๑๓-๐๐๑	เจ้าพนักงานพัสดุ	๒	๘,๕๔๐	

ลำดับ ที่	ชื่อ - สกุล	คุณวุฒิ	กรอบอัตรากำลังเดิม			กรอบอัตรากำลังใหม่			เงินเดือน (บาท)	หมายเหตุ
			เลขที่ตำแหน่ง	ตำแหน่ง	ระดับ	เลขที่ตำแหน่ง	ตำแหน่ง	ระดับ		
	ส่วนโยธา			ส่วนโยธา			ส่วนโยธา			
๑๓	นายพัฒนพงษ์ นาดรีชน	ปวท.	๐๕-๐๑๐๔-๐๐๑	หัวหน้าส่วนโยธา (เจ้าหน้าที่บริหารงานช่าง)	๖	๐๕-๐๑๐๔-๐๐๑	หัวหน้าส่วนโยธา (นักบริหารงานช่าง)	๖	๑๖,๙๒๐	-เจ้าหน้าที่ บริหารงานช่าง
๑๔	-	ปริญญาตรี	๐๕-๐๕๐๓-๐๐๑	นายช่างโยธา	๒-๔,๕	๐๕-๐๕๐๒-๐๐๑	นายช่างโยธา	๒-๔,๕	-	๖
๑๕	นางสาวปิยนุช บุณศิริ	ปริญญาโท (รัฐประศาสน ศาสตร์)	๐๕-๐๒๑๒-๐๐๒	เจ้าพนักงานธุรการ	๔	๐๕-๐๒๑๒-๐๐๒	เจ้าพนักงานธุรการ	๔	๙,๒๑๐	ยุบเลิกเมื่อ ตำแหน่งว่าง
	ส่วนสาธารณสุขและ สิ่งแวดล้อม			ส่วนสาธารณสุขและ สิ่งแวดล้อม			ส่วนสาธารณสุขและ สิ่งแวดล้อม			
๑๖	-	-	๐๖-๐๑๐๕-๐๐๑	นักบริหารงานสาธารณสุขฯ	๖	๐๖-๐๑๐๕-๐๐๑	นักบริหารงานสาธารณสุขฯ	๖	-	- ว่าง-
๑๗	-	-	๐๖-๐๔๐๖-๐๐๑	นักวิชาการส่งเสริมสุขภาพ	๓-๕,๖ว	๐๖-๐๔๐๖-๐๐๑	นักวิชาการส่งเสริมสุขภาพ	๓-๕,๖ว	-	- ว่าง-
๑๘	-	-	๐๖-๐๔๐๘-๐๐๑	เจ้าหน้าที่สุขาภิบาล	๑-๓,๔	๐๖-๐๔๐๘-๐๐๑	เจ้าหน้าที่สุขาภิบาล	๑-๓,๔	-	- ว่าง-

๑๒. แนวทางการพัฒนาพนักงานส่วนตำบล

๑. การพัฒนาผู้บริหาร

- ๑.๑ การฝึกอบรมและสัมมนาอย่างน้อยปีละ ๑ ครั้ง
- ๑.๒ การศึกษาดูงาน เพื่อพัฒนาด้านวิสัยทัศน์ อย่างน้อยปีละ ๑ ครั้ง
- ๑.๓ ส่งเสริมการศึกษาต่อเนื่องให้มีคุณวุฒิสูงขึ้น
- ๑.๔ การฝึกจิต / สมาธิ ในสถานปฏิบัติงาน อย่างน้อยเดือนละ ๑ ครั้ง

๒. การพัฒนาความชำนาญการ (สายปฏิบัติงาน)

- ๒.๑ การฝึกอบรมและสัมมนาอย่างน้อยปีละ ๑ ครั้ง
- ๒.๒ ส่งเสริมการศึกษาเพิ่มคุณวุฒิ
- ๒.๓ การจัดหาอุปกรณ์ เครื่องมือเครื่องใช้สำหรับปฏิบัติงาน

๓. การพัฒนาพนักงานส่วนตำบลและลูกจ้างบรรจุใหม่ / การเปลี่ยนสายงาน

- ๓.๑ การฝึกทดลองการปฏิบัติงาน สำหรับบุคคลบรรจุใหม่
- ๓.๒ การฝึกสอนงาน แนะนำงาน สำหรับผู้เปลี่ยนสายงานใหม่
- ๓.๓ การจัดให้มีการหมุนเวียนการปฏิบัติงาน เพื่อปฏิบัติงานแทนกันได้

๑๓. ประกาศคุณธรรม จริยธรรมของพนักงานส่วนตำบล

๑. ปฏิบัติงานตามจรรยาบรรณของข้าราชการ ได้แก่

- ๑.๑ จรรยาบรรณต่อตนเอง
- ๑.๒ จรรยาบรรณต่อผู้บังคับบัญชา
- ๑.๓ จรรยาบรรณต่อผู้ร่วมงาน
- ๑.๔ จรรยาบรรณต่อประชาชน

๒. ปฏิบัติงานตามคุณธรรมของพุทธศาสนา

- ๒.๑ อธิปไตย ๔
- ๒.๒ สังฆะวัตตุ ๔
- ๒.๓ ธรรมโลกบาล
- ๒.๔ สัพปริสธรรม ๗
- ๒.๕ ทศพิธราชธรรม ๑๐

๓. ปฏิบัติงานตามนโยบายของรัฐบาล

ในเรื่องการบริหารจัดการบ้านเมืองที่ดี (ธรรมาธิบาล) ได้แก่ ความถูกต้อง ตรวจสอบได้มีความโปร่งใส มีความรับผิดชอบ ประชาชนมีส่วนร่วมความคุ้มค่าในการใช้ทรัพยากร

ภาคผนวก